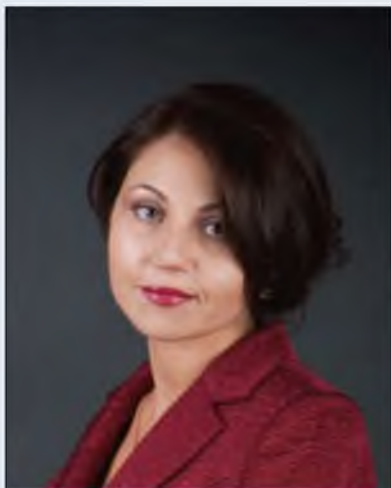


# ОЦЕНЩИК В СУДЕБНОМ ПРОЦЕССЕ. ОСОБЕННОСТИ ПРОИЗВОДСТВА ЭКСПЕРТИЗЫ ПО ОЦЕНКЕ АКЦИЙ (БИЗНЕСА)



**Ирина Вишневецкая,**  
генеральный директор,  
партнер компании  
Berkshire Advisory Group

Продолжая цикл статей для профессионалов-оценщиков, хочу поговорить об оценке акций (бизнеса) предприятий в рамках судебных разбирательств. Оценка акций или долей в обществах с ограниченной ответственностью относится к классу судебных экономических экспертиз (в том время как оценка недвижимости относится к классу судебных инженерно-технических экспертиз). Такая классификация вполне логична, поскольку при производстве судебных экономических экспертиз используются знания ряда прикладных экономических наук, бухгалтерского учета, финансового анализа, знания о налогах и налогообложении, кредитовании и т. д.

Экономическая экспертиза назначается при расследовании и судебном производстве по целому ряду преступлений: криминальным банкротствам (ст. 195–197 Уголовного кодекса РФ), мошенничеству (ст. 159 Уголовного кодекса РФ), злоупотреблении полномочиями (ст. 201 Уголовного кодекса РФ) и др.

Для оценщиков наиболее распространенной ситуацией является установление начальной продажной цены акций (долей участия) в рамках конкурсного производства либо оспаривание оценки стоимости акций (долей).

Объектом исследования экспертизы по определению стоимости акций (долей) служат материальные (бумажные) носители сведений, относящихся к предмету экспертизы, т. е. в

нашем случае — информация о правах на обыкновенные именные бездокументарные акции либо о долях участия в обществах с ограниченной ответственностью. Этот факт очень важен, поскольку определяет в дальнейшем применение экспертом соответствующих методов исследования. Объектом экспертизы является не предприятие, ЗАО, ОАО или ООО, а индивидуально определенный объект, представленный для производства судебной экспертизы по конкретному уголовному или гражданскому делу, т. е. акции либо доли участия в уставном капитале той или иной организации.

При производстве экспертизы по определению стоимости акций (долей) эксперт использует, как обычно, общенаучные и специальные

методы, содержание которых описано в специальной экспертной литературе, в том числе знакомые нам три подхода к оценке: затратный, сравнительный и доходный. Отметим, что судебно-экспертная деятельность не является оценочной деятельностью и не регулируется Федеральным законом от 29.07.1998 г. № 135-ФЗ «Об оценочной деятельности в Российской Федерации», а соответствующим процессуальным законодательством (АПК РФ, ГПК РФ, УПК РФ) и Федеральным законом от 31.05.2001 г. № 73-ФЗ «О государственной судебно-экспертной деятельности в Российской Федерации». Таким образом, требования законодательства, регулирующие оценочную деятельность в Российской

Федерации, могут применяться к судебной-экспертной деятельности лишь в части, не противоречащей соответствующему процессуальному законодательству и Федеральному закону от 31.05.2001 г. № 73-ФЗ.

Если обычно для сбора информации для выполнения оценки оценщик выезжает на предприятие, знакомится с активами, их техническим состоянием, производством, технологией, общается с представителями службы менеджмента и финансовой службы, при проведении судебной экспертизы (особенно по оценке акций) ситуация принципиально иная.

Выезд эксперта на предприятие может быть осуществлен при условии уведомления суда или по дополнительному ходатайству эксперта и не является экспертным осмотром объекта экспертизы. Экспертный осмотр объекта экспертизы (например, объекта недвижимости, автотранспортного средства) осуществляется в определенном процессуальном порядке, в присутствии сторон, подписывается акт экспертного осмотра и прочие необходимые документы, поскольку целью экспертного осмотра является подробное описание признаков исследуемых экспертом объектов. Этот этап, как правило, считается началом экспертизы. Выезд эксперта на предприятие может осуществляться в процессе производства экспертизы с целью осмотра входящего в состав объекта исследования имущества по месту его нахождения, в таком случае начинается реализация прав эксперта.

Таким образом, при проведении экспертизы в отношении стоимости акций (долей) выезд эксперта может быть осуществлен не для экспертного осмотра объекта экспертизы, поскольку объектом экспертизы служат бездокументарные акции (доли участия в ООО). Визит на предприятие в данном случае имеет целью изучение объекта исследования — эксперт должен разобраться, что представляет собой предприятие, увидеть технологический процесс производства (если это, например, машиностроительный завод), выявить последовательность производственных процессов, а также получить визуальное представление о состоянии основных производственных активов и понять, какое производство где расположено. Эксперт обычно использует такие общенаучные методы, как наблюдение и фотосъемка.

Таким образом, в заключении эксперта следует крайне осторожно применять термины и понятия «экспертный осмотр объекта исследования» (в нашем случае под объектами экспертизы понимаются акции, поэтому подобная формулировка неприменима) и «метод экспертного исследования» (в нашем случае — получение представления о технологическом процессе производства, зданиях, сооружениях и производственных линиях и оценке их технического состояния).

Следующим важным вопросом при производстве экспертизы по определению стоимости акций (долей) является использование **внешней (помимо материалов дела) информации**.

Очевидно, что для применения трех подходов к оценке эксперт в любом случае обращается к открытой информации, к надежным информационным источникам для получения информации об объектах-аналогах при корректировке статей баланса в рамках затратного подхода, предприятиях-аналогах в рамках сравнительного подхода (например, БД «СПАРК»), тенденциях рынка, конкуренции, ценах на продукцию, рыночных трендах и прочей информации в рамках доходного подхода. Может ли это считаться самостоятельным сбором информации? Ведь абзацем 2 статьи 19 Федерального закона от 31.05.2001 г. № 73-ФЗ «О государственной судебной-экспертной деятельности в Российской Федерации» установлено, что «орган или лицо, назначившее судебную экспертизу, предоставляют объекты исследований и материалы дела, необходимые для проведения исследований и дачи заключения эксперта».

В словаре судебных терминов судебных экспертиз (Библиотека эксперта «СУДЭКС», Москва, 2012, редактор-составитель Ю.Г. Корухов) приведено следующее определение материалов дела и исходных данных:

**Материалы дела:** 1) собранные, систематизированные и образующие содержание уголовного (гражданского, арбитражного) дела (делопроизводства) протоколы следственных и судебных действий, распорядительные процессуальные акты и иные документы, приобщенные к делу вещественные доказательства, документы, образцы, иные ма-



териалы для сравнения; 2) документы, протоколы и приложения к ним, отражающие ход и результаты следственных и судебных действий, процессуальные акты. Эксперту представляются для ознакомления материалы дела, содержащие фактические исходные данные, относящиеся к предмету экспертизы, необходимые для решения поставленных перед ним вопросов (см. исходные данные).

**Исходные данные:** 1) совокупность сведений об обстоятельствах дела и (или) свойствах объектов экспертного исследования, содержащихся в постановлении (определении) о назначении экспертизы и (или) в представленных

эксперту материалах дела (фактические исходные данные); 2) научно-технические, справочные данные, избираемые экспертом для дачи заключения.

Таким образом, во-первых, для производства экспертизы используются специальные справочные данные, избранные для дачи заключения, например, данные из имеющейся у эксперта в наличии (на основе платной подписки) базы данных СПАРК, а не самостоятельно собранные экспертом материалы (доказательства) для производства судебной экспертизы. Во-вторых, не допускается использование исходных данных, справочных

данных (в том числе справочных данных по международным базам сделок с предприятиями-аналогами Bloomberg), предоставляемых не на русском языке, поскольку эксперт в данном случае может выйти за пределы специальных знаний в области стоимостной оценки объектов гражданских прав, что противоречит требованиям части 1 статьи 55 Арбитражного процессуального кодекса Российской Федерации и статьи 16 Федерального закона от 31.05.2001 г. № 73-ФЗ «О государственной судебной экспертной деятельности в Российской Федерации». Эксперт должен использовать только документы и инфор-

мацию, составленные на государственном языке Российской Федерации, либо должен направить ходатайство о предоставлении перевода, составленного на иностранном языке документа. Если эксперт имеет высокую квалификацию, прошел специальное обучение и сдал экзамены по программе оценочной деятельности согласно Международным стандартам оценки, он может подтвердить свою квалификацию в специальных знаниях в области стоимостной оценки, включая специальную оценочную и финансовую терминологию на английском языке.

Эксперт в судебном процессе не вправе вступать в контакты с представителями сторон и получает всю информацию только от суда. Если в предоставленных документах и информации выявлены противоречия, эксперт может ходатайствовать о допросе соответствующих должностных лиц предприятия, ответственных за предоставленные документы, в качестве свидетелей для дачи пояснений, а затем использовать данные протокола допроса свидетелей в качестве исходных данных для производства экспертизы. Это единственный правильный путь, но это очень сильно затянет судебный процесс и срок производства экспертизы, поэтому судьи идут на это неохотно. Тогда эксперту следует отметить выявленные несоответствия, указать, какие данные были использованы и почему.

Помимо допроса свидетелей можно направить дополнительный запрос с ходатайством о предоставлении

дополнительных данных или устранении несоответствий.

При подготовке заключения эксперта очень важно уделять внимание не только самому процессу экспертизы, логике эксперта, но и деталям оформления заключения эксперта. Например, эксперт обязан ссылаться на использованные документы и их местонахождение в материалах дела, которое имеет сквозную нумерацию. В судебном заседании судья при допросе эксперта может попросить эксперта подойти и найти в материалах дела какой-либо из изученных и использованных при производстве экспертизы документов.

При производстве экспертизы эксперт руководствуется, в первую очередь, Федеральным законом № 73-ФЗ, который определяет правовую основу, принципы организации и основные направления государственной судебно-экспертной деятельности в Российской Федерации в гражданском, административном и уголовном судопроизводстве. Федеральные стандарты оценки, в частности ФСО № 1, «... определяют общие понятия оценки, подходы к оценке и требования к проведению оценки, применяемые при осуществлении оценочной деятельности». Судебная экспертиза не является оценочной деятельностью. Таким образом, при производстве экспертизы и проведении исследований, относящегося к предмету экспертизы, требования законодательства об оценочной деятельности не распространяются. При этом эксперту не воспретяется использовать общеприня-

тую терминологию, представленную в нормативных актах в области оценки.

Еще одно существенное отличие оценочной деятельности и судебной экспертизы по оценке, которое особенно важно при определении стоимости акций (долей) на предшествующую дату, например 3 года назад. Пункт 19 Федеральных стандартов оценки ФСО № 1 гласит: «Оценщик при проведении оценки не может использовать информацию о событиях, произошедших после даты оценки». Этот постулат относится именно к оценочной деятельности, а не к судебной экспертизе. В рамках судебной экспертизы, напротив, любые прогнозы, сделанные экспертом на дату определения стоимости и отличающиеся от фактических сложившихся данных после даты оценки, являются ошибочными.

В заключение хочется отметить, что особенности производства экспертизы по оценке стоимости акций (долей) описаны на основе реальных ситуаций, когда заключение эксперта было оспорено в судебном процессе. При проведении экспертизы по определению стоимости акций (бизнеса) следует максимально просто отражать логику эксперта при выработке как выводов по отдельным подходам, так и итоговых выводов экспертизы. Суду сложно понять многообразие и сложность терминологии, но логика эксперта и взвешенные выводы будут понятны. И, конечно, любой эксперт должен уметь защитить результаты заключения эксперта в суде, ответить на вопросы и отреагировать на возражения сторон.